



上海双年展开幕式



上海双年展领奖仪式



许江在研讨会上发言

## 有感“2000



上海双年展观众群中的行为表演者

我，有幸参加“2000上海双年展”。过后，才越来越感觉到该展览的重要。另外，也萌发了一些想法。

从展览会、理论研讨会回来后，自己一直在思考，也想写点东西，但似乎还缺些什么。有些东西需放一下才能看清。因此，迟迟没有动笔。

近日，看到了《美术报》大篇幅地刊登著名理论家、画家关于上海双年展的点评。激起了我对话的热情。不妨首先摘录专家们的一些点评：

“18个国家和地区67名艺术家的305件作品中，架上绘画和雕塑默默看着人群在

它们跟前晃过，在这样的天地里，传统艺术样式显得分外苍白。”《美术报》记者乔笙语。

“但也有一些作品我觉得是不够协调的，比较孤立地放到了展厅中，而不是展厅中的有机部分。”中央美院副院长、美术理论家范迪安语。

“传统绘画在这次展览中也不完全说是不协调，但作为一个大型的展览，确实要考虑到怎么样的作品放在一起才能给人最强烈的震撼和印象，如果搭配不当，就会产生相互抵触。”《江苏画刊》编辑顾丞峰语。

“传统绘画在这次展览中确实有一些尴尬，且比较渺小，我看，这只是一个过程，反映出传统绘画的思考过程，一种惆怅的感觉。”著名油画家陈逸飞语。

上面的评语，道出了关于架上绘画、传统绘画所面临的一些问题。批评家们是真诚的。但他们仍很客气。说实话，在这次展览会上，传统绘画遇到了挑战。甚至可以说感受到了一种“痛”。我是参展者之一，在

张冬峰

短时间内，想要很准确找出“痛”的缘故，也许不容易。但至少可以提出一些思考的角度：

1. 架上绘画在这次展览会上，在数量上首次没能占绝对优势。这让我想起89年在中国美术馆展出的“中国现代艺术展”。当时的架上绘画的数目在比例上，在我的记忆里要比现在这次展览要强。

2. 在体积上，面积上，传统绘画都表现出尺寸、规模的弱小的状态。除了方力钧的版画488×732cm和王怀庆等人的作品较大之外，有部分绘画作品的尺寸，仍是按其传统美术作品展览的传统尺寸来制作作品的（200cm以内）。因此显弱。作品尺寸大小的作用，不可低估。我们可以从画册中得以证明，由于在画册中体现了尺寸上的人人相同，因此，一些在展览会上占空间、面积很大，很有气势的作品在画册中就没法凸现了。

3. 在这次展览会上，传统绘画表现出的弱势，不能简单地下结论作某种定性。其原因为：一些画家对展览的性质了解不

够，错误地套用了传统的以画种为命题的展览模式。值得一提的是，前两届的上海双年展均是以油画、水墨画作为展览分类的。

4. 组委会率先在国内采用了以多种视觉艺术样式聚集在一起展出的做法，打破了过去在国内惯用的，以画种为划分展览样式的做法。可以说是积极的探索。以至于本次展览在题目上，除了具有新颖性和广泛性之外，也存在不确定性。此次展览不以画种命题，甚至“美术”二字也取消了，也没有称之为“装置艺术展”，这也是此次展览的特点之一。

5. 通过这次展览，是否传统媒介、架上绘画就没有优势了？回答是否定的。笔者认为，要有大的创意，必须要在媒介上有大的突破。也就是说要超越架上绘画在框子里的束缚，才能有更大的创造空间。从这个意义上来说，架上绘画的确要“退居二线”了。但从另一角度去思考。相

## 上海双年展”

比之下，传统媒介虽然失去了轰轰烈烈的震撼力优势，但却仍然具有“坐下来慢慢言说”的功能。当人们被超大型的装置艺术震晕了头，待清醒过后，或者疲倦之后，面对着架上绘画作品，也许才能感觉到后者存在的必要。

一年多以前，国内曾有两位著名画家为中国画笔墨是否等于零的议题而争论。而今，新媒体对传统媒介已不客气了……

总之，时代在进步，艺术在发展。这届双年展，艺术样式很多，唯独缺少行为艺术。从某种意义上讲，上海2000双年展策划人是真正的行为艺术家。组委会能把世界各国的30多位画家、艺术家请来参展，确实不容易。在国内也不多见。这使我想起了WTO。展览的背后是经济实力的体现。因此，我认为，装置等现代艺术的发展也离不开经济作为基础。最早在中国出现装置艺术，大多是以纸作为媒介的。这是一种必然，因为当时的经济条件只能选择廉价的纸。近年，装置艺术在中国有了较大的发展，但仍然要取决于经济的发展。相当一部分的装置作品，在包装、运输、展出场所以及收藏等诸多问题上都不容易解决。因此，在中国，装置艺术要更为普及和发展仍需一些时日。

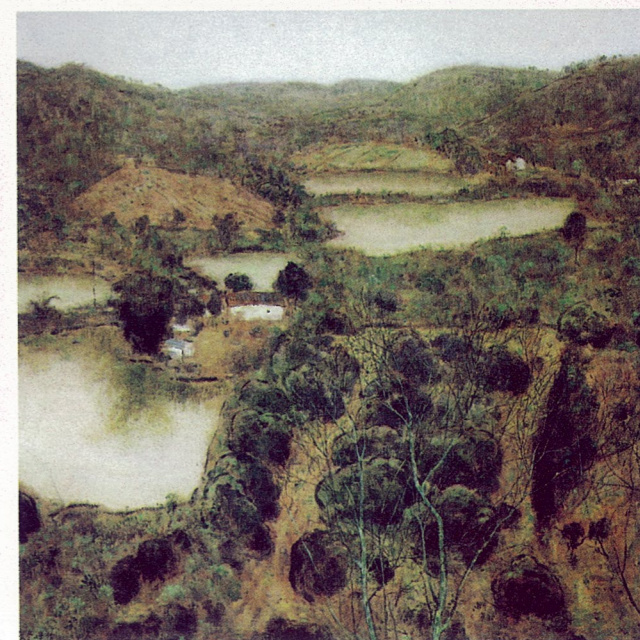
一位画画的朋友说：“装置这东西，我一天能想出80种花样来。”我接着说：“我能想出更多”。不过，话说回头，暂且不说这几十种花样的艺术水准如何。只是让你做成一件就很不容易了。真可谓“说的容易做起来难”。装置艺术家不容易。尽管如此，但是我坚信，一位真正有创作天赋的架上画家，如要改变为装置艺术家，那也并不是太难的事情。



【云系列之十一】 江大海 布面油画 200×300 cm 2000年

儿时，大家都有玩积木、捏泥巴，垒起沙屋撒泡尿的习惯，那是真的好玩啊！大人也不例外——聚在一起玩他们的所谓的“装置艺术”。

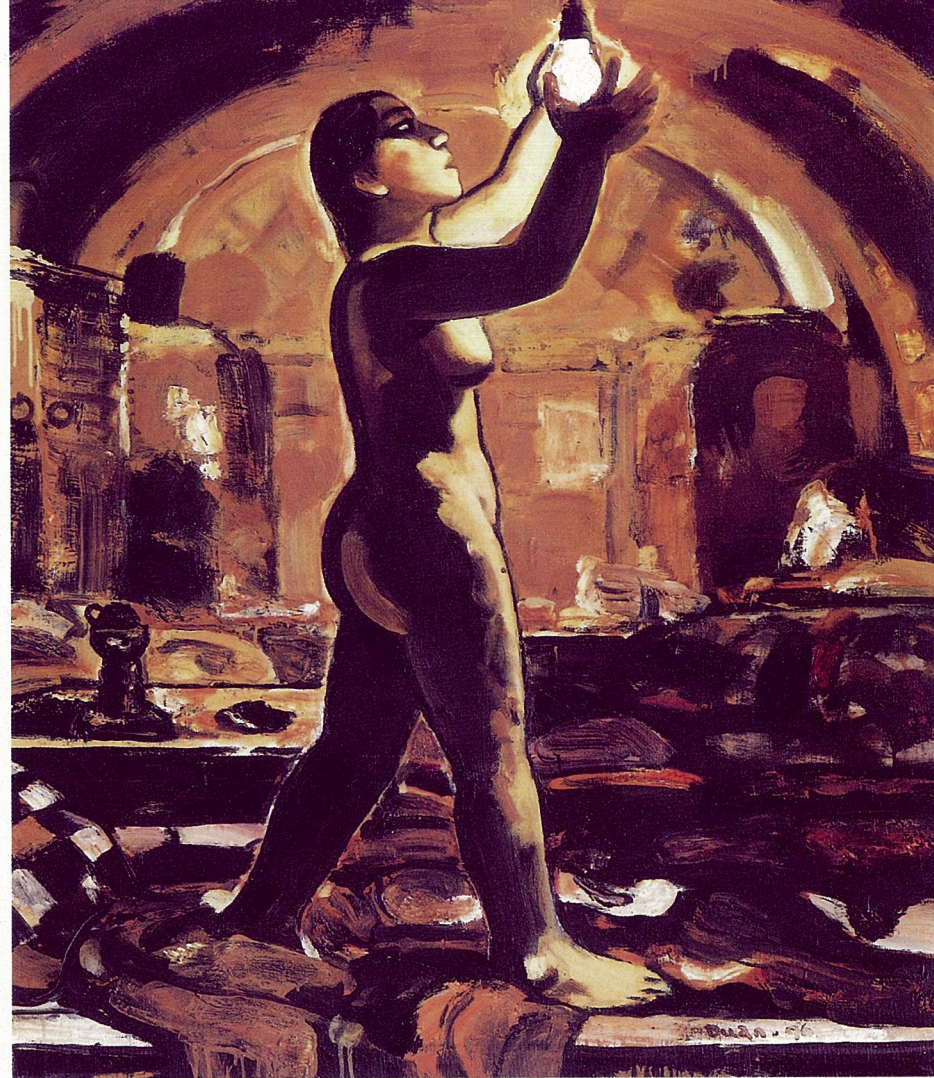
2000年11月21日



【荔枝园】 张冬峰 布面油画 110×110 cm 2000年



【父为子纲】 刘小东 布面油画 200 x 200 cm 2000年



【灯泡】 段正渠 布面油画 125 x 110 cm 1996年



【我们都爱过独眼巨人】 玛琳·杜玛斯 布面油画 100 x 300 cm 1997年

上海双年展作品