



Bright Black and White, Bright Colour
黑白光辉 璀璨色彩
李川
Li Chuan

一、概述：

四川美术学院版画系的前身是绘画系的版画专业，老一辈的如谢梓文老先生早年追随鲁迅先生倡导的“新兴木刻运动”，用刻刀和宣纸创作出了一大批具有时代风貌的作品，江枚老先生几十年如一日，一生创作丰硕，作品细腻精湛。另一方面他们对教育事业的热爱和辛勤付出奠定了版画系坚实的基础。

建校以后，版画专业只有木版一个版种，这远远不能满足时代以及如饥似渴的学生们的需求。吕树中、尹琼等这一批艺术家投身版画艺术教育事业，四处寻找各种设备和材料，使石版、铜版等版种的建设初具规模，在这样的氛围和努力下，五六十年代版画专业赢得了新的高峰和享誉全国的声誉：四川版画群体和黑龙江版画群体、江苏版画群体在全国呈三足鼎立之势，良好的外部环境孕育出了诸如江碧波教授等一批版画人才，这一时期江碧波教授的版画作品《飞夺泸定桥》在全国美术界产生了极大的影响。

改革开放恢复高考以后，一批具有深厚生活体验、创作激情洋溢的老大哥们进入版画专业，并留校任教。他们以大量的创作以及严谨的教学态度，使版画专业逐渐成长壮大，版画专业从绘画系分离出来，成为一个独立的系。钟长清、邵常毅、康宁、李兰、徐仲偶、顾雄等先生们，或专注于教学、或执着于创作，到现在他们诸多依然是版画系乃至全国版画界的中坚力量，之后张明、刘智勇、廖念一、张澜等老师留校进一步充实了教学队伍。

八十年代末期到九十年代，版画系人员流动较大，一方面随着一些教师的离去，另一方面调回梁益君、邹昌义、李仲、朱毅勇、忻海洲、李川等老师来充实，客观来看这一时期教师队伍的建设在年龄的结构上布局有一定的缺陷，出生于六十年的教师只有两人，2000年前后韦嘉、彭可、付继红老师加入版画系教学团队。

二、新时期新布局：

新世纪前后，国家开始宏观调控高等教育体系，扩大高校的招生名额。版画系也迎来了新的发展契机，2002年邵常毅老师担任版画系主任之后，为拓宽专业口径、培养学生适应新时期社会化的需求，多方调研和思考之后，开设了新的专业方向：版画与印刷设计专业。这个专业培养具有一定的艺术基础理论修养，并具有版画艺术专长，具备绘画艺术创作与印刷设计、教学、研究等方面的能力，能在文化艺术领域、教育、设计、研究、出版管理等单位从事教学、创作、设计、研究、出版、管理等方面工作，适应社会发展需要的高级专门人才。专业的设置立足于版画学科深厚的根基，分享版画已有的资源，因时而上，与时俱进，打破了中国传统艺术院校造型类教学与设计类教学分离的局面，将纯艺术与设计在教学实践中结合起来，从2003年设立以来，到今年已有四届的学生毕业，就业形势良好，受到用人单位等各方的好评。

2000年以来，版画系进一步以高素质、高学历的师资来补充教师队伍：金川、唐璜、舒莎、金红刚、牟学谦、杨勇等均是拥有硕士学位的年轻教师，他们中有毕业本院的佼佼者，也有来至

广州美术学院、鲁迅美术学院的新鲜血液，这样的交融对学生来说信息量更广、视野更加开阔。

三、教学改革和创作：

1. 资源共享：

四川美术学院的版画系，现在分为：基础、版画以及版画与印刷设计专业，三个教研室。为整合和共享系内两个专业资源，在一二年级基础课程中，统一设置基础课程，除学院统一安排选修课时间外，高年级阶段，新学年开始安排有四个星期的系内选修课，课程设置不仅包含版画和版画与印刷设计两个专业方向，而且延展到与专业相关的其他学科，如“当代艺术思潮及实践”、“丝网印刷与流行艺术”等八个左右的课程供学生自由选择，除了新生军训无法参与之外，其他二、三、四年级均按照学生意愿打破年级界限选择课程，系内选修课的设置带来了良好的教学回馈，崭新的课程，极大的调动和刺激了学生的好奇心和求知欲望，学生们积极踊跃。

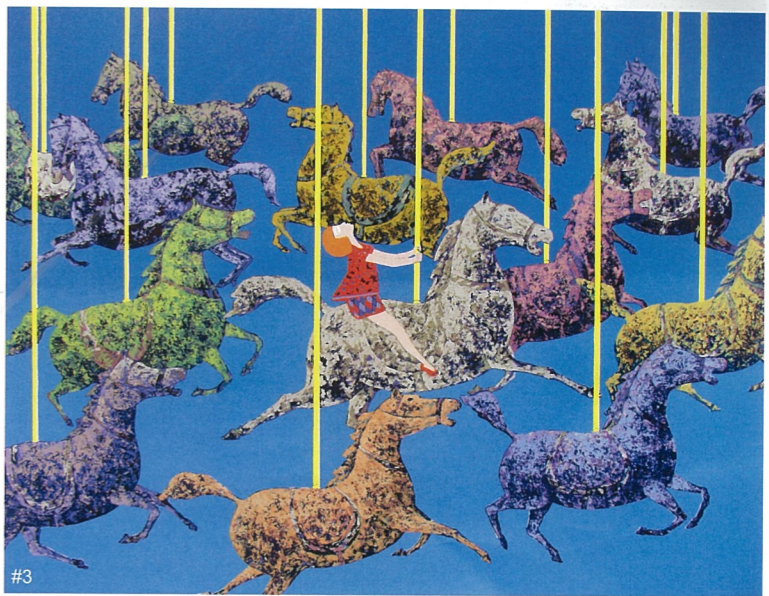
2. 立足专业，改革并强化创作。

以前版画系的课程设置中，专业课程几乎覆盖了三、四两个年级，片面注重专业技法的训练，弱化了创作。在近两年的教学改革中，从整个四年出发，全局考虑强化创作带动教学，将以往的构图课提前到一年级下期，使学生尽早接触创作的前期准备和积累创作经验，在二年级阶段开设现代素描课程，进一步加强对艺术语言的训练，并设置创作①课程，要求学生在在学习专业技法的同时，开始进入创作实践，这个阶段的课程要求主要以纸本绘画为主。在三年级的下期，为配合毕业创作，设置了创作②，创作②立足于版画语言，强调以版画语言的延展为出发点，多方面吸收其他造型以及各种视觉方法和成果，自由选择创作方法。通过这个课程学生开阔了眼界，丰富了自身的创作手段和方法。

3. 毕业创作。

毕业创作是最终检测教学成果的重要环节，是学生综合能力的集中体现，对毕业创作的重视是版画系所有老师的共识，在课程的安排上，主要集中在四年级。进入四年级，以上下两个学期为界，分为前期和后期两部分，前期为四年级上期，设置了专业必修课，按木版、石版、丝网版、铜版、版画与印刷设计五个方向，每一个方向配备一个指导教师，学生自由选择创作方向，强化学生深入研究专业技法和寻找自己独特的表现技法。这样的安排打破班与班的界限，增加了教学资源投入，使学生得到了更多专业的指导。

四年级下期正式进入毕业创作阶段，在毕业创作的前期，系主任、各教研室主任以及其他指导教师，都要参与学生的集体看稿，这样团队的



审核到学生最终确定稿子，至少两次以上，因此纵观这几年来版画系学生的毕业创作，取得了不俗的成绩。

结语

版画在当今的文化艺术背景下，面临诸多的挑战：欣赏习惯、画种的表现力于影响力、市场的选择等等。虽然版画艺术的魅力并未消退，但其他媒介的发展此起彼伏，占据了人们更多的视野，笔者个人认为，版画的发展一方面不应该“画地为牢”，而应该思考新媒介、新技术如何为版画所用，随时而行，拓展版画的界限，而版画系的教学应该利用传统优势，探索并改革新的教学方法，同时应该以“创新人才培养模式为思考，建立适应需要的教学模式”，另一方面，依托国家级实验基地，应考虑建立更广泛的版画教学平台，让更多人能接触并学习基础版画技法，真正实现资源共享。

- #1 温泉 丙烯 张明
- #2 太阳雨 丝网版画 冯丽思
- #3 飞翔 丝网 杨丽华