

## 保留城市记忆 雕塑历史现场

●孙振华 Sun Zhenhua

The memory of city and the historical scene of sculpture retained

2006年1月6日, 10位在上个世纪二、三十年代, 曾在多伦路一带居住、生活、活动过, 并产生了重要影响的著名文化人士的塑像在虹口区多伦路全部安装落成。

10位历史人物经过当代著名雕塑家的精心塑造, 以富于当代感的人物肖像雕塑的方式, 屹立在多伦路。他们是: 鲁迅(曾成钢创作)、郭沫若(王洪亮创作)、茅盾(李象群创作)、叶圣陶(刘杰勇创作)、瞿秋白(蒋铁骊创作)、冯雪峰(罗小平创作)、柔石(杨剑平创作)、丁玲(向京创作)、沈尹默(夏阳创作)、内山完造(蔡志松创作)。

在各地兴建城市雕塑蔚然成风的背景下, 如何更好地塑造文化名人, 雕塑历史现场, 上海多伦路文化名人系列雕塑进行了如下尝试: 上海城市雕塑管理部门借鉴当代艺术的策划人模式, 在城市雕塑创作的领域, 尝试进行了城市雕塑策划人的方式, 多伦路文化名人系列雕塑项目由曾成钢、杨剑平、孙振华组成的三人项目策划小组, 担任了本项目的策划、组织和质量监理工作。

本项目由上海市城雕办委托策划人提出全面、完整的项目策划、实施方案; 报经规划局审查批准后, 由策划人组织雕塑作者进行实施。在实施的过程中, 策划人同时承担起项目代理和质量监理的工作, 以及新闻策划、宣传推广的工作, 直到完成全部项目内容。

在多伦路文化名人雕塑的艺术定位上, 策划小组提出, 多伦路人物肖像雕塑是写实的, 纪念性的, 兼顾情景因素, 与环境有机结合, 能够成为公众广泛欣赏的人物肖像雕塑。

策划小组精心挑选了中国有影响的10位中青年雕塑家进行创作, 这组雕塑进行了多种具象写实方式的探索, 打破了单一的传统肖像雕

塑模式, 强调对各种艺术资源的借鉴和利用。在具象基础上的人物造型方式与当代观念结合, 强调当代人的思想观念和审美意识, 使具象写实雕塑具有当代感。

在注重人物肖像雕塑学术问题的探讨同时, 兼顾了创新与公众欣赏水平之间、形似与神似之间, 作品与原型之间的关系, 强调公众的参与和理解。

多伦路人物肖像雕塑打破了传统模式, 让人物与环境建立一种新的关系, 它更希望把人物雕塑放在环境和生活场景中来进行考虑; 也就是说, 希望不把人物看成是一个孤立的人, 而是环境中的人, 是在具体生活场景中的人; 希望通过具体情景, 体现人物的纪念性。

多伦路文化名人肖像雕塑在落成以后, 受到了市民和外地游客的广泛欢迎, 事实证明, 这一组作为作品来创作的人物肖像, 同样能为公众所接受。目前这一策划人模式已经得到业内的广泛关注, 在2006年1月6日的项目研讨会上, 与会专家肯定了这一模式对目前城市雕塑创作体制上的创新意义和推广价值。

多伦路文化名人系列雕塑的创作目的:

第一、整合历史资源, 梳理城市文脉

“一条多伦路, 百年上海滩”。多伦路在上海城市发展的过程中, 有着特殊的文化意义和历史价值。在那个特殊的时代里, 它凝聚了一段令人难以忘怀的城市历史和故事, 成为当时中国最为优秀的文化人汇聚的场所; 这一段历史和故事对于中国新文化的建设, 产生了极其深远的影响。

第二、保留城市记忆, 实现情感互动

多伦路作为城市空间中的一个场所, 它的历史和故事成为这个城市居民永恒的文化记忆。无论这个城市将来如何发展, 多伦路的故事都已经深深的融入到城市的记忆深处。时过境迁, 人们仍然需要多伦路, 是因为人们需要不断与多伦路产生跨越时空的对话, 以加强和巩固人们在情感上与这个城市的联系, 这种不断进行的对话和互动, 使这个城市呈现出自己独特的感情轨迹和心理轨迹, 成为城市文化的积淀。

第三、更新城雕观念, 尝试策划模式

在上海城市雕塑总体规划中, 提出了采用策划人的方式来从事某些城市雕塑项目建设的设想, 多伦路文化名人系列雕塑项目的策划, 就是实践这种创作模式的一次尝试。

本项目由规划局委托策划人提出全面、完整的项目策划、实施方案; 报经规划局审查批准后, 由策划人组织雕塑作者进行实施。在实施的过程中, 策划人同时承担起项目代理和质量监理的工作, 以及新闻策划、宣传推广的工作, 直到完成全部项目内容。

多伦路文化名人系列雕塑的意义:

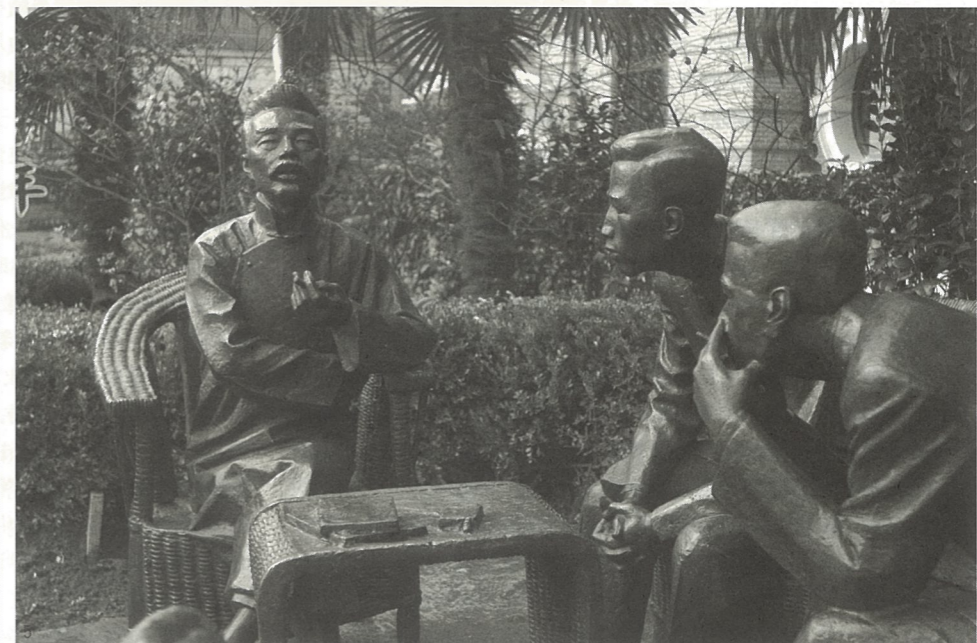
第一、社会意义

雕塑多伦路的社会意义在于, 它表达了当今的城市居民对这座城市的历史和文化的尊重。尊重城市的过去, 也是尊重城市的现在和未来。作为一种社会记忆的方式, 多伦路的历史是这个城市的资源, 对多伦路历史价值的认定, 有利于形成丰富的城市面貌, 它对于打造城市的品牌, 增强城市居民的文化认同感, 提高城市的凝聚力, 增加城市的文化竞争力, 都将起到十分重要的作用。

第二、文化意义

多伦路文化名人在这个街区的活动, 在上海的历史发展中, 乃至在全国的新文化运动中, 都留下了浓墨重彩的一笔, 雕塑多伦路, 是对这批文化人和这些文化事件的重新认定和表现。

城市文化的影响力在很大程度上是由大师决定的。上海多伦路的文化名人是对城市文化知名度的一种累积, 对他们的表现是对文化知名度的强化。



第三、旅游意义

在上海城市面貌已经发生了较大变化的今天, 在多伦路这个特殊的街区感受二、三十年代的上海, 游客在这个街区通过老房子, 人物雕塑, 环境再现, 特色餐饮、酒吧, 以及怀旧电影, 特色纪念品, 特色商品等方式, 在这个街区获得一种全方位的感受。同时多伦路纳入到上海的旅游市场后, 它也将以自己不可替代的资源成为上海旅游市场不可缺少的一部分。

第四、审美意义

从艺术角度看, 雕塑艺术对多伦路的介入, 将使多伦路成为上海艺术含量最高的地区之一。

在雕塑艺术相对密集的多伦路街区, 将集结全国最优秀的人物肖像雕塑家以自己不同的方式, 表达对多伦路历史文化名人的理解。他们的作品随着时间的积淀, 将越来越体现出他们的魅力和价值, 如果他们的作品能够成为这一个时期中国人物雕塑创作水平的代表, 多伦路的艺术价值也将因为这些雕塑的介入而更加充实和丰富。

雕塑艺术的介入, 将使多伦路在上海的城市文化中的地位更加突出。

- 1、丁玲像 雕塑 向东
- 2、冯雪峰像 雕塑 罗小平
- 3、内山完造像 雕塑 蔡志松
- 4、茅盾像 雕塑 李象群
- 5、鲁迅像 雕塑 曾成钢