

## 藍印花布的情和趣

鍾茂蘭



近年來，隨着人民生活水平的提高，人們選擇着最好的服飾來打扮自己。在具有幾千年悠久文化藝術的寶庫面前發現了藍印花布的美，摹仿藍印花布圖案的紡織品，如衣料、提包……風靡一時。在五光十色的紡織品中顯出它獨特的美。在國際市場上，它更為嬌俏。隨着“中國熱”的出現，具有中國民間藍印花布風格的四方傘，領帶、睡衣、床單……非常時興。1982年日本服裝市場就興起了“藍印花布熱”，以致北京市場具有藍、白二色的普通機印花布竟然脫銷。人們不禁要問：藍印花布為什麼至今仍具有如此吸引人的魅力，長期為人所喜愛呢？我們不妨來研究一下它的歷史及其美的價值。

民間藍印花布是在古老的蠟緞、扎蠟基礎上發展起來的。漢代，棉的培植從西北和中南地區傳入中原，宋朝藍印花布開始萌芽，從而取代了在中原一帶日趨衰退的蠟染。據北宋人張齊賢著《洛陽繡紳舊聞記》稱：洛陽賢相坊李姓匠師以能打裝藍印花布紙板出名，時人稱為“李裝花”。又據《圖書集成》681卷蘇州織物名目條稱：“葯斑布出嘉定及安亭鎮，宋嘉定中歸姓者創為之，以布抹灰葯而染青，候乾去灰葯，則青白相間。有人物、花鳥、詩詞各色，充衾幔之用。”可以看出其作法和染成效果與今天的藍印花布一樣。另外，現有保存下來的實物有山西南宋墓出土的“黃地白花牡丹羅”，是用白粉劑經花板漏印現花的作法，即以粉劑從刻好的花板中漏黏羅面，乾後染成黃色，最後除去粉劑，便顯出白色花紋，與藍印花布作法也大致相同。明、清時期藍印花布成了風行中原的印染工藝品。清代更形成了不少各具特色的藍花布產區，如江蘇南部的蘇州、常州、蘇北的南通、海門等地，產品行銷全國。此外湖北天門，湖南醴陵，四川成都等地的產品中，也有不少精美之作。風格上江、浙一帶為工整細緻，華北各地則粗獷簡煉。從組織骨骼來看，浙江產品偏重繪畫布局。江蘇地區則偏重適合構圖並以網狀作地紋，裝飾性更強。十九世紀初外國機印花布輸入國內，藍印花布日漸衰落，僅在山區還保存一些小型的藍印花布手工作坊。

傳統的民間藍印花布制作是以豆漿石灰為防染劑。用刻有花紋的油紙板復蓋在白坯布上，刷上豆漿，石灰。鏤有花紋的地方，防染劑被漏印在白布上，再將白布放進染缸，染成後退去防染劑，即成藍、白花紋的藍印花布。

在這一千來年的發展過程中，藍印花布幾經興衰，以其獨特的美的個性而獨樹一幟，為中華民間工藝品添了豐富的色彩。形成了有特點的民間工藝品。其特點是：

藍印花具有極強的民族性，人民性。它以鮮明的民族特色，使人們在視覺上“第一印象”是中華民族的藝術。這也正是它有強烈生命力之所在。越具有民族特點的作品，越能通向世界。正

如魯迅先生告誡我們：“有地方色彩的，到容易成為世界的，即為別國所注意，打出世界上去，即於中國之活動有利。可惜中國的青年藝術家大抵不以為然”。

二. 藍印花布多以寓意吉祥的內容為題材。它長期植根於人民之中，是按照中國人民的審美情趣而產生，並受到我國傳統美學思想的指導，以言志抒情，以意境韻味為核心的表現美學的影響。它在題材選擇上多是羣衆喜聞樂見的吉祥內容，又常常巧妙地用隱喻和諧音來表現一定的中心思想。如喜鵲梅枝比喻“喜上眉梢”，以插有牡丹的花瓶來表示“富貴平安”，用蝙蝠、桃、魚寓意“福壽有餘”，瓜和蝶更是常用的題材，意為“瓜瓞連綿”，以示子孫不斷……。通過這些隱喻和諧音的手法，不僅使圖案的題材內容更為深沉含蓄，也使圖案的特點更鮮明，從而誘發人們美好的聯想，喚起人們心靈的共鳴。

三. 藍印花布在表現形式和紋樣處理上更偏重於裝飾性和形式感，使內容和形式達到完美的統一。與斯洛伐克民間藍印花布比較，更可以看出這個特點。我國的民間藍印花布紋樣處理手法上，裝飾性很強，不受自然形態的束縛，大胆誇張，如牡丹，為了表現它的豐滿，採用團實的外部造型，使人感到它的肥碩與艷麗，給人以雍容富貴之感。又以飽滿的弧綫刻劃出花瓣，牡丹的圓潤更顯示無遺，再看看自然中具有修長葉片的幽蘭，在藍印花布圖案中，由於工藝條件的需要，被變為短拙、肥胖，但由於加大了花頭，使之相應肥壯，葉片的佈局上也使其長短參差，最後經變形處理的蘭草並不失其秀麗的本質，更有趣的是藍印花布圖案中採用了各種動勢的蝴蝶紋樣，自然形態的蝴蝶的觸鬚比頭髮絲還細，當它飛動時，肉眼是難以看見的，但在藍印花布圖案中的蝶鬚比生活中的粗壯了幾十倍，這不僅是工藝條件的需要，也是藝術的需要。經變形為卷曲、粗壯、有彈性美的蝶鬚，增加了飛舞的動勢。鳳穿牡丹中的鳳，為了表現其飛舞的美，則以翅的舒展顯示飛，尾的飄動來說明舞。因此，翅和尾的曲綫就是鳳的動向綫，雖然只畫了兩、三根尾羽，仍然具有隨風飄逸的美。而斯洛伐克民間藍印花布，紋樣過於寫實、纖細，藍白對比柔和，與我國的風格大不一樣。圖案構圖也多摘枝，所採用的素材亦是他們民族喜愛的石竹花、郁金香、野葡萄等。相形之下，我國民間藍印花布具有強烈對比，誇張變形，以及大胆想像和濃郁的裝飾味。

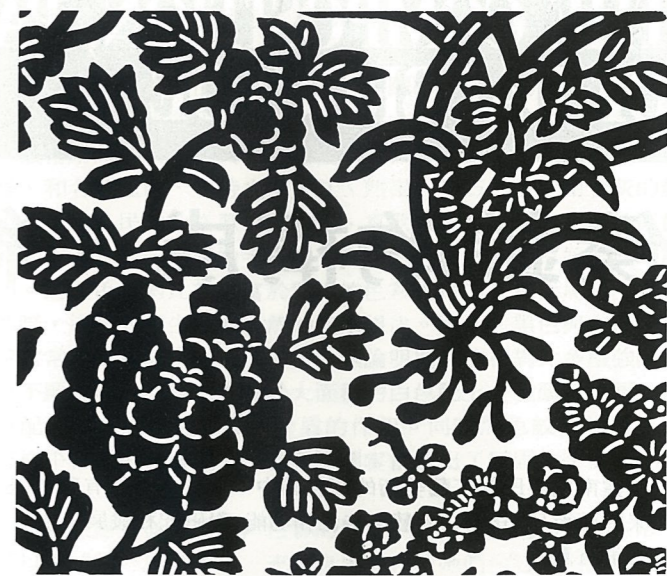
四. 民間藍印花布是廣泛吸收姊妹藝術的營養而發展起來的，它和我國民間剪紙有着密切的聯繫。藍印花布歷來都是紙板印花，在型紙板的雕刻上與民間剪紙有着深厚的淵源。由於剪紙藝術有兩千多年的歷史，其藝術性是非常高的，(我國剪紙歷史可追溯到商、周時代，在《史記》“剪桐封弟”的故事中，記述西周初期有

剪樹葉的事。商周時期還有用金、銀箔鏤刻而成的作品。)藍印花布的圖案設計和紙板的雕刻很自然的吸收了剪紙藝術的營養。藍印花布的裝飾性構圖，藍白塊面的分佈，點、綫、面的運用，以及形象的刻劃，有的粗獷豪放。有的玲瓏秀麗。無不體現出剪紙藝術的影響。在色塊的組合上。藍白色塊的對比形成強烈明快的畫面。同時又以點(各種各樣的點以及不同排列的點)和綫形成的細膩的變化，從而產生了主次與虛實的變化，形成了界於藍白之間的各種灰色，因此它具有強烈對比的美和耐人尋味的細膩的美。

通過對藍印花布的反復研究。還可以發現它具有金石藝術美。力的美。究其原因，當推剪紙對它的影響，刀刻鏤雕所留下的痕迹，而形成了獨特的韻味。如藍印花布圖案中的玉蘭、牡丹、水仙、在圓潤、流暢的外輪廓綫所形成的塊面中，以粗壯有力，斷斷續續的直綫表現花瓣的層次以及葉脈的走向。直綫、弧綫所形成的對比，圓中寓方、方圓結合，正是力的所在，古代的小錢外圍內方的造型也體現了這種對比與調和的美。

我們學習藍印花布的目的還是為了要創作出更新、更美的圖案。要繼承、更新創新，對傳統紋樣不能生吞活剝、生搬硬套，而要識別，研究傳統紋樣中美的因素，並結合當前的需要加以靈活運用。在設計教學中我們注意到這些，如讓同學們在描繪自然形態的菊花的基礎上，按照藍印花布的特點進行處理，從而創作出新的藍印花布。這樣的嘗試有利於促其認真思考，深刻理解什麼是我國民間藝術，什麼是藍印花布真正的美。

尚被埋沒的眾多的民族民間藝術有如地下的寶藏在閃光，召喚着我們去開發，它們又是含有“多種元素”的礦石，等待着人們去認識，去“分析化驗”，從而轉化為巨大的物質力量和精神力量。深入生活，深入民間，繼承傳統。黨的這一文藝政策給了我們一把“金鑰匙”，讓我們携起手來，共同努力，打開四川和西南地區民族民間藝術寶庫的大門。



上 牡丹與蘭草  
左 蝴蝶圖案

(Top) Peony and Orchid  
(Left) Butterfly Pattern

## NEWS IN BRIEF OF THE INSTITUTE

本院展覽簡訊

△1985年4月23日至5月5日我院美術陳列館舉辦第一次學生自選作品試展，展品60餘件。青年教師林萱進修作品也同時展出。

△5月9日至5月17日展出中日藏書票。

△五月上旬舉辦了師範系青年教師劉明明水彩畫匯報展。她於84年專程赴廣州美院學習考察水彩畫，并到汕頭、海南島等地寫生。這次展出的70餘幅水彩靜物、人像、人體和風景畫，反映了她對水彩畫傳統技法的認真學習和對現代水彩畫的研究，在技巧和表現上作了多方面的探索。這些作品的內容和形式較為豐富，引起了大家的興趣。

△5月23日至6月2日展出水彩畫家黃唯一副教授的水彩畫一百餘幅。

△7月我院85屆碩士研究生進行畢業答辯，陳列館分別展出了雕塑、裝璜、版畫研究生的創作和部份習作。油畫、國畫、漆器、裝璜專業應屆畢業生的畢業創作也同時展出。

△9月舉辦了香港版畫協會作品展，11位版畫家不同風格的作品引起了觀眾很大興趣。

△為慶祝我國第一次教師節，我院於9月舉辦了第一次教師自選作品展覽。

△青年畫家李華生作品展於10月5日舉行，展覽同時，學院特聘他為國畫專業兼職教師。

△10月19日至10月26日舉辦全國三版(石版、銅版、絲漏版)展覽。

△11月1日法國蒙彼利埃美術學院作品展覽開幕，這是該院與我院進行交流的對換展覽，我院亦有150幅作品在該院展出，此展受到師生及校外觀眾的好評，展至12月5日結束。

△12月9日舉辦第二次學生自選作品展覽，學生踴躍參加，展出三百多件作品，全是學生課外創作，這次展覽引起了校內外很大的震動和爭論，展覽兩次延期，於1986年1月15日結束。

△1986年1月18日至1月30日，舉行了油畫專業82級學生西域之行畫展。

(陳列館)