

# SICHUAN CERAMICS WHICH ARE RICH IN LOCAL FLAVOUR

LUO MINGYAO

## 具有濃郁鄉土味的四川陶瓷

羅明遙

巴蜀文化是四川的早期文化，自古以來，勤勞智慧的人民，早在公元前就開創了“人富粟多”的繁榮局面，因而有“天府”之國的美稱。

四川陶瓷的發展，歷來就是生產民間日常生活用器，質地不很精細，統治階級視為“粗瓷劣貨”，不被重視，因而不見於著錄。解放後相繼發掘許多古窖遺址，出土不少器物，從這些出土實物來看，有着悠久的歷史，深厚的傳統。早在新石器時期，已有彩陶的生產。川東大溪文化遺址出土了彩陶器，川西威州發現不少彩陶殘片，①說明四川的遠古陶瓷的發展史。秦漢時代燒製了很多陶型明器，說書俑，車馬俑，撫琴俑等代表了當時的藝術水平；許多畫像磚的紋飾，生動活潑，概括力強，簡潔明快、具有鮮明的裝飾性，反映了當時四川地區的物質文化水平。近年來各地漢墓出土了不少青瓷器，也具有不同的特點。邛崃固驛窖，開始於東晉，青羊宮窖開始於南北朝，當時已採用化妝土裝飾，增加胎釉的光潔度。到了唐及五代，四川的陶瓷有了很大發展，詩人杜甫在詩中，贊美“大邑燒瓷輕且堅，扣如哀玉錦城傳，君家白碗勝霜雪，急送茅齋也可憐”。②據此可以想像蜀瓷已達到相當完美的階段了；因此清代蘭浦解釋為“首句美其質，次句美其聲，三句美其色，蜀瓷之佳可想見”。③還有唐代邛窖三彩器，是釉下的黃、綠、藍、褐、白等色點繪的紋飾，古樸大方，品種多樣，釉面勻淨，特別是省油燈，具有節約油耗的功能，是匠師們的創舉。更為突出的是小陶塑製品，有作陳設，有作玩具的小人小狗小馬等等，多是隨手捏製而成，利用泥土的可塑性和釉色的結合，信手拈來，意趣橫生，充分表達作者的思想感情和審美觀點，具有濃厚的鄉土氣息。這正是民間窖場的特點，藝人們想作什麼就作什麼，人民需要什麼就生產什麼，無拘無束，不受限制，不違禁令，正是代表了四川歷代古窖具有民間性的特點。

唐代晚期，成都琉璃廠窖，生產大量的日用器皿，類似邛窖的三彩器，它以刻劃兼繪彩的辦法，使器物裝飾性特別強。宋代彭縣磁峯窖，燒製白瓷，胎質細膩，結構堅密，聲音清脆，釉色晶潤，但透明度差。由於使用圓車成型，造型嚴謹，裝飾採用模印和手工刻劃而呈現淺浮雕狀；對自然景物花草，飛鳥，游魚經過加工洗煉而刻劃在碗盤中，紋樣就不同於自然物的再現了。廣元窖和重慶塗山窖，均是生產黑釉的窖址，採用化妝土施於胎上，再上黑釉，而呈現漆黑，黑褐、醬色、紺黑、柿色，銀灰褐色等，釉面光結瑩潤，並有建窑天目瓷的特點，所謂“四川天目”亦很珍貴。

近年來在涼山州的會理縣鹿廠，發現了古窖，據鑑定確認為元代窖址，生產大量黑色畫花的日用瓷，堆集大量的碗、碟、杯、罐等殘片，兼有青花器的出現。這說明我省早在元代已有青花瓷的生產了，至明清時期，相繼又有發展，由單一的黑色或青色裝飾，逐漸發展為三彩裝飾。利用當地銅礦不着色而呈現綠色，使花紋豐富多彩；雖然胎質粗糙，工藝並不精細，掛半釉的粗瓷，但在民間藝人手中，却可以隨意點畫，無拘無束，技藝純熟，用筆流暢，綫條挺拔，生動自然，使粗瓷器具有粗曠樸實的韻味，典雅清心的效果，為人們所喜愛。筆者曾收集整理了不少紋飾資料，可供參考。它是用當地土產的石墨，俗稱土子，即江西所稱的珠明料繪畫的。由於室內氣氛較多的差異，而呈現藍色青色的花紋，以草葉紋，花草紋，曲綫紋、連綴紋等構成，是在花草的基礎上變化出來的抽象紋樣，不拘泥於花的結構，而以點、綫、面的粗細，大小，疏密，寬窄、長短、伸曲的變化對比關係，使之既有變化又統一於一定形式之中。雖同是花草紋，但由於喜愛不同、或增或減，或粗或細，或長或短，隨點畫者興之所致，一揮而就，使圖案紋樣千姿百態，豐富多彩而毫不拘謹。曲綫紋飾更是流暢連貫，用筆輕鬆自然，流利而富有運動感，這是當地人稱之為“蠅蟻找糧”的俗稱。是在當時的粗胎上，簡陋的生產工藝條件下，因材施藝的極好裝飾。簡而有趣，疏而有致，在曲綫的變化中，體現節奏和韻律感，反映了人們的審美觀和濃郁的鄉土風味。

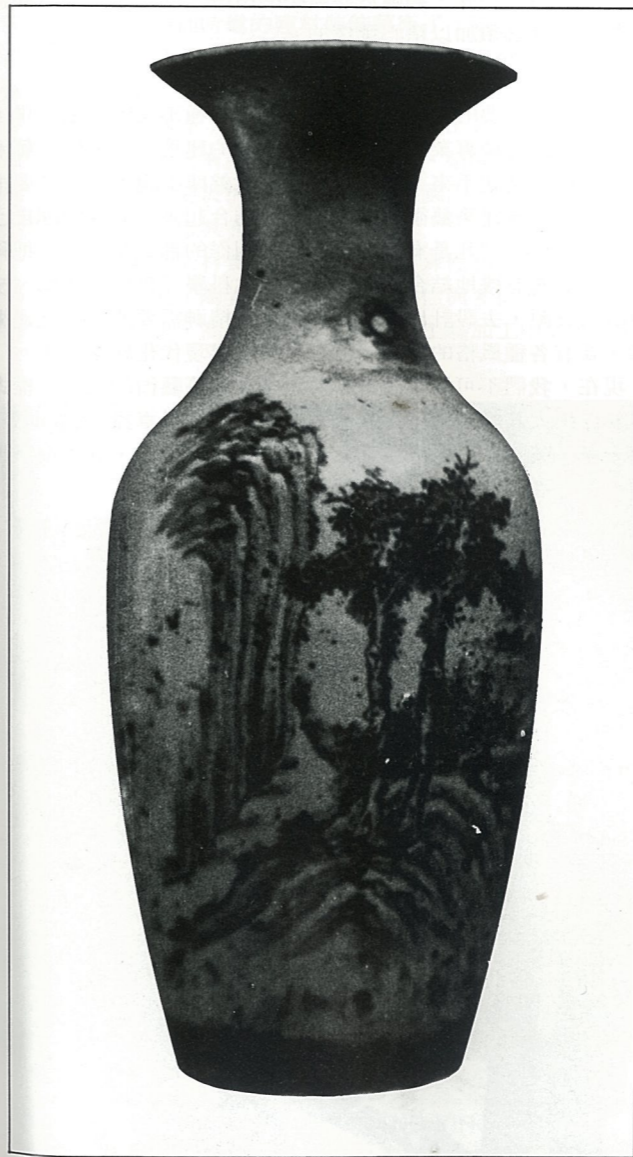
會理鹿廠窖在解放後有所發展，特別是在黨的十一屆三中全會之後，在四川美術學院教師的配合下，有了突飛猛進，由原來單一綠釉發展而為多色的花釉和比較少有的鐵紅，雨點、沙金等釉色，都是就地取材，利用當地泥土礦石原料而製成的許多新釉色，成本很低，價廉物美。不僅有傳統的日用碗盤而且發展為陳設的工藝美術瓷，品種繁多，造型樸素，施以各種花釉，而呈現出自然流動的釉色的肌理美感。無論造型和釉色均不同於外地產品，有它獨特之處，因為它是使用含量複雜的當地原料，新製泥胎和釉色，均是呈色穩重渾厚、古樸典雅，別具一格，它像是生長在山區的朶朶鮮花，清香撲鼻，逗人喜愛。還有繼承傳統的綠釉製品，是利用當地豐富的銅礦石呈色而燒製的，有茶具、酒具、調料具和文具等，發揮當地特點，利用注漿成型而製作的浮雕裝飾和刻劃雕削的紋飾方法，在綠釉下，顯出深淺不同的藝術效果。顯而易見，這些品種的選型，裝飾和釉色，均不同於龍泉，臨汝等青瓷產品，具有



地方特點，雖同是青瓷，但各有特色，因而受到人民的歡迎。

解放初期，四川各地小飯館裡，使用粗糙的炆器大魚鉢，內畫雙魚紋，還有碗盤碟壺等器皿，價格便宜，均用青花手法簡略概括地畫上幾筆紋飾，真是妙趣橫生，美不勝收。生產這類粗瓷用品的窖均不少，如江津，巴縣、鄰水、彭縣、威遠、資中、隆昌等處，生產了大量生活用品，可是現在很難見到了。筆者曾在五十年代，在市場上和小飯店裡見到不少，收集整理了這類粗瓷青花紋飾，特別是魚紋，看看這些出自無名匠師之手的作品，是多麼生動活潑，簡練概括。同樣是魚紋，但手法各異，呈現出千姿百態，豐富多彩的面貌；既抓住了魚的特徵，又簡化到不能再簡的地步，既瀟灑不羈，又統一在一定規律之中，既有對比變化，又有協調統一，富有節奏韻律感。這是有多年實踐經驗的藝人們的創造，他們技藝之嫻熟，不受限制、隨意揮寫，而達到如此豪放不羈的效果。猶如國畫的寫意畫，似乎是不經心的瀟灑筆調，一揮而就地達到出神入化的地步。你看魚紋小瓷碟，是在粗瓷疊燒而形成的底心澀口外，順勢而畫的兩條魚紋，有的點幾筆水藻，有的沒有，只那麼幾筆，似魚非魚，細看仍然是魚，這些適合紋樣的安排結構，作到不多一筆，不少一筆。既圓潤飽滿，又流暢協調，既有點、綫、面的對比，又有虛實空間的處理，這是布白當黑的藝術效果，很值得學習研究。

魚紋圖案，歷來都是受到人們的喜愛，早在新石器時期的半坡彩陶盆上就繪有生動的魚紋，商周墓葬中發現不少魚形玉片。



秦漢青銅器物上也用兩條活潑的魚作裝飾。漢代的絲綢和空心磚的紋飾也有不少魚形圖案。唐代的鍍金銅鎮，必雕成魚形。叫做“魚鱗”大至王室宮門，小及首飾箱篋，都以魚形裝飾。以魚目日夜不閉，可以防盜竊之意。又有所謂的“魚符”“魚袋”等⑤浙江龍泉青瓷和景德鎮的彩青瓷與北方定窑白瓷及其他民窑等，均多以魚紋圖案進行裝飾，一直到現代，魚的紋樣仍然為廣大人民羣眾所喜聞樂見，不僅在陶瓷上使用，其它各種工藝品上都愛用魚紋圖案，這是因為魚、余同音，象徵“富貴有餘”“連年有餘”的美好幸福願望，廣大勞動人民希望生產有餘，或者“鯉魚跳龍門”象徵高昇或者“如魚得水”象徵夫婦和好的寓意圖案，當然魚肉是又好吃又有營養，自然也是魚我所欲也。魚形紋樣從古至今都為中國人民所喜愛，從而對魚的概括處理和誇張變形等藝術手法，也達到極其精煉的程度，這並不是偶然的。

四川人民喜愛吃泡菜，這是四川的鄉土風俗習慣，家家均有泡菜罈，因此歷代各地都生產不少泡菜罈，造型變化也多；但是作為容器，都是以大腹小口及罈盒內外蓋等，既實用衛生，又美觀大方。崇寧、彭縣、隆昌、南充等地均有大量生產。特別是榮昌生產的細陶泡菜罈有一至八號大小不等，大則一米，小則二三寸之高，選型飽滿，綫條舒展，在曲綫中求變化，圓潤端莊，輕巧靈活；裝飾紋樣很多，施以化妝土，用鐵籤刻劃花紋，剛勁有力，婉轉自如，輕鬆流暢，富有節奏感，體現了榮昌陶器的特有風格。現在外省有些廠也學習榮昌方法，生產泡菜罈，各



有特點。近年來利用小號茶罈作包裝用，吃完後陳放家中別有風趣，既是盛器，又是工藝美術品，為人們所歡迎。過去囿於傳統的偏見，認為這些陶器用品不能登大雅之堂，視為粗器劣貨或出自工匠之手的雕蟲小技，不被重視。可是今天這些罈罈罐罐，不僅是實用品，而且也是欣賞品，就是日用陶瓷美術化，美術陶瓷日用化的體現。榮昌茶罈，曾多次參加全國工藝美展和出國展覽，報刊發表，電影介紹；其中荷花茶罈還由天津博物館收藏展出，獲得廣大城鄉人民所歡迎的優秀產品，具有強大的生命力和鮮明的鄉土風味。

四川榮經的砂器是受歡迎的產品，雖然是就地取材加工製作的砂土器，可是它能耐高溫乾炒東西，急冷急熱不受影響；近年來陶工們還給以捏塑點綴進行裝飾，增加美觀，頗有特色。還有川西藏族地區生產的黑陶器，曾有過筆頭罐，造型別緻，無釉黑胎，不同一般。並有藏族的酥油茶陶壺，無釉素胎，似藏族銅器造型，陶工們將小塊白瓷片嵌入陶壺肩部，以增加器物的美觀，別有風趣，是他們的創舉。彭縣桂花陶廠，也有悠久的歷史，曾大量燒造琉璃瓦和建築飾品，特別是色泥印花，鏤空裝飾等技法

是其特點，具有色彩富麗，剔透玲瓏的效果。威遠瓷廠過去生產過碎瓷產品，樂山和彭縣瓷廠，曾經生產過青花瓷，也頗有特色，這都是帶有鄉土味的地方產品。

四川土地遼闊，人口眾多，各地生產粗細陶瓷不少，據說大小陶瓷廠近二百個左右，有砂器，粗細陶器及炆器，粗細瓷等類，幾乎各縣都有，這些小廠長期生產着民間生活用品的碗盤、壺、罐、杯、碟、鉢、鍋等品，有的刻劃卷草，有的點畫紋飾，有的捏塑黏貼，有的胎無紋，有的施以彩釉，有的在素胎上點上幾筆釉彩，使胎與釉光亮的對比，形成豐富多彩的質地美，各種手法的運用，是民間工藝美術的特點，藝人們的發明創造，各顯身手，真是奇花異卉，萬紫千紅，為人們提供了賞心悅目，美不勝收的各式品種，具有濃郁的鄉土風味。

- 註釋①《四川威州彩陶發現記》林名均《四川古陶瓷研究》  
②《杜少陵詳註》卷9“又於韋處乞大色瓷碗”  
③《景德鎮陶錄》《蜀密》卷7  
④《重慶宋代天目瓷》陳麗琼《四川在陶領研究》  
⑤《魚的藝術》沈從文《裝飾》第二期

(上接9頁)

道、一個建築羣還是一棟建築物，都應有個主色調，力求色彩配置得宜，色彩關係正確，切忌亂、花、俗。意大利水城威尼斯，在藍色湖面上襯托出白紅牆屋頂，整個城市基本上統一於紅、白二色，實感美麗壯觀。貝聿銘設計的北京香山飯店以黑、白、灰為主色調，顯得幽靜雅緻。

故宮建築藝術的色彩處理頗為成功。金黃色的（也有部份是蘭、綠、黑色）琉璃瓦，紅柱子、漢白玉欄杆，藍色退暈或綠色退暈加瀝粉金錢的彩畫，在蘭天下，是那麼光華燦爛，富麗堂皇。它以三原色為基調，雖強烈對比却又統一協調。它把紅、黃熱色置於當光部位，藍綠冷色大多置於暗部或背光部位，這就使冷熱色各自的特性更為明顯，如此配色是很有科學道理的。

山城素有“霧重慶”之稱，多數時間是灰調子，因此建築物的外部色彩不宜過多用灰色調，純中黃、深黃等熱色對氣候炎熱的地方也宜少用。一般說以淺色、亮色或白色為主，亮一些，鮮明一些，有少量深色建築也好，既不能雜亂，也不能“清一色”，統一中要有變化。當然，色彩的運用須視自然氣候環境和不同建築的需要而定。例如高達十三層的湖北醫學院附一院病房大樓的設計，在整個白色建築物的頂層中央，有一個很鮮明、奪目的紅十字，其色彩與裝飾標誌都體現了醫院的特點。所以，不必定什麼框框，發揮個性與創造性才能不斷前進。所謂“大紅大綠俗氣”，“紅配綠丑得哭”，不能一概而論。在百花叢中，紅花綠葉相間，能說不美嗎？只要在紅綠色二者的面積、比例上區別處理適當，則並不難看。如“萬綠叢中一點紅”就非常美。古代建築彩畫多是大紅大綠加白或金，既對比又協調。

再談談建築的裝飾問題。適當的裝飾能增加建築的美觀，過多的繁瑣裝飾就成為畫蛇添足。在牆面加橫、豎裝飾綫可避免單調乏味，使人耐看一些，但並無適用的功能。古希臘、羅馬和我國的古代建築都有較多的裝飾，現代建築就不像古代那樣繁瑣，而是越來越簡潔（似乎有這種傾向，越是現代化的東西越是簡練，但却仍然要考慮裝飾。如：曾轟動一時的“一個動態的機器”建築——蓬皮杜藝術文化中心；像一列高大的列車、一座龐大的機器式建築——西柏林國際會議中心，它們盡管採用了暴露結構或像機器似的，但仍然有一種裝飾的美。建築師們有時為陽台、花格、天花板、地板等的選擇頗費心思，越追求裝飾“出色”，結果越費時、費物、吃力，却並不一定就好。有時並不太費時，却可以巧妙取勝。正如所謂“好看不過素打扮”，僅以一、二個色

或少量裝飾却能使建築物大為增色。點、綫、面處理得當，形體、綫條、色彩配置得宜，確能給人以美感，增一分則多，減一分則少，“藝術表現貴在恰如其分”。

燈具作為建築的眼睛，除滿足照明的需要外，很能發揮裝飾建築美的作用。因此，適應於該建築的吊燈、壁燈、吸頂燈和路燈等都是設計必須加以精心選擇的。

### 建築家、藝術家携起手來

“建築師主要的和真正的職責，是把各種不同因素都表現出來，並且協調各種專業，共同建成現代化的建築。建築師、藝術家及各工種應携起手來，密切合作。貝聿銘博士說得好：“要把中國優秀的傳統建築藝術與先進的技術結合起來，形成中國自己的建築現代化。”凡是有礙於現代化和創作的都必須去掉。把科學技術與藝術有機地結合起來，運用自然科學、哲學、美學、技術與藝術資源，去設計出滿足人們物質和精神需要的現代化建築。當然，要有各種風格的建築，但必須以發展現代化建築為主。

現在，我們不可能也沒有必要對今後建築藝術的風格、樣式和發展作出太具體的規定。最主要的是要有遠見卓識，放眼世界，展望未來，破除老框框、舊套套，不斷探索再探索，立志創新再創新，為全面開創建築事業的新局面作出貢獻！



秋（套色版畫） 王劍  
Autumn (colour print) Wang Jian

# A BRIEF DISCUSSION ON CERAMIC MURALS

MA GUOYANG

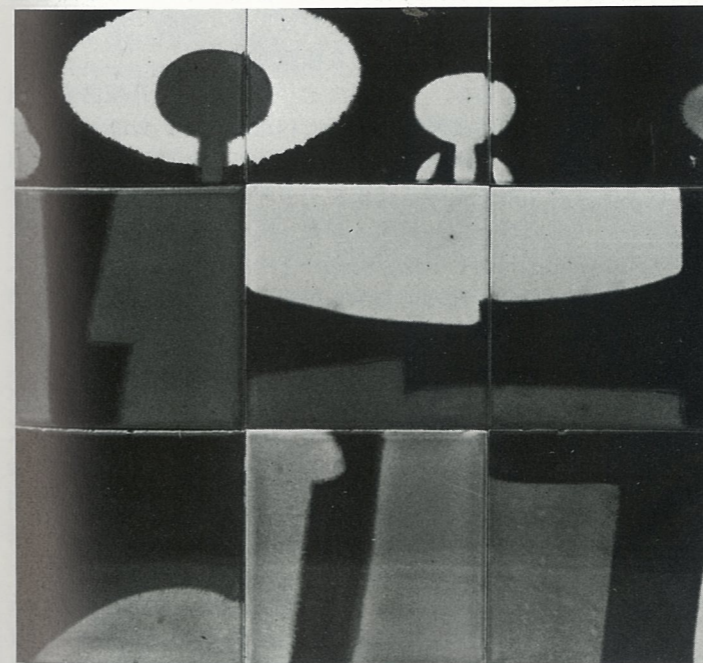
## 陶瓷壁畫淺談

馬高驥

壁畫藝術有着悠久的歷史，它是古老而又充滿青春活力的建築藝術。它伴隨着人類文明的歷史長河，向着更深更廣的領域發展着。從萬年前的人類祖先洞穴壁畫，到盛況空前金碧輝煌的唐代敦煌壁畫，元代永樂宮壁畫、國外古希臘、古埃及、英、法、意大利、墨西哥等國的教堂壁畫。日本近代和現代的障屏畫、美國建築的現代壁畫，以及我國現代復興和發展中的建築裝飾壁畫，都強烈地散發着時代的氣息，美化着人們的生活，陶冶人們的情操。

在類別繁多的現代建築材料中，以陶瓷材料製作壁畫，在目前也稱得上理想而時髦的建材裝飾藝術了。陶瓷材料在藝術家精心設計後，別具匠心的操作技藝，經火的高溫燒煉，達到了奇跡般的藝術效果。這是其它繪畫或工藝材料（如丙烯、金／屬、石料、染料、絨綉等）難於摹擬的。更可貴的是這種火的藝術與建築融合而長存，具有不怕風吹日晒雨淋、耐酸鹼抗腐蝕、長年色澤光潤，牢固又便於清潔的優越性。在國內外現代建築環境裝飾壁畫中，陶瓷壁畫具有獨樹一幟之美。

陶瓷壁畫由於材質和工藝技術的特殊性和設計製作技藝的多樣綜合性，構成了陶瓷壁畫效果的特殊性與多樣性。從材質上看、陶瓷原料是黏土，高嶺土礦為主體，在工藝加工中具有較強的



陶瓷壁掛 唐英  
CERAMIC HANGING TANG YING

塑性和燒結後的牢固性，給裝飾與造型帶來了得天獨厚的優越性。比如，可以將圓雕、浮雕立體造型等空間藝術手法，與繪畫工藝技術在高溫燒煉中巧妙而有機的融為一體，造成立體繪畫的效果。

從繪製與燒成工藝的特點來看，陶瓷壁畫又可分為釉上彩繪壁畫、彩下刻繪壁畫以及綜合繪製壁畫幾大類別。

所謂釉上彩繪壁畫，指在已經燒結好的釉磚面上，按設計意圖加彩繪製後再經低溫（700~850℃左右）彩燒而成。這種釉上彩繪壁畫的特點是繪製操作方便，彩繪之色料燒前與燒後色相基本一致，效果易於控制。表現形象可粗可細，粗者可仿效中國畫潑墨山水，有大寫意之豪放。細者可勾繪工筆山水人物花鳥以及古典油畫之精緻。技法上的積釉、噴、擦、對印等方法還可以構成很多奇妙的藝術效果。所不足的是釉上彩繪比之高溫釉彩的厚重光潤以及審變豐富的色彩肌理有所不如。也由於釉上彩低溫含鉛彩料的不穩定性，部分色料會隨着時間的推移有所暗淡，一般只宜用於室內裝飾。

所謂釉下刻繪壁畫，指在素坯磚上（也可以是半干素坯、也可以是低溫素燒坯。）按設計意圖，雕刻刻繪或罩釉後直接經高溫（陶磚約1050℃~1200℃，瓷磚約1200℃~1300℃）一次燒結而成。畫面色澤均顯現於釉中或釉下，故稱之為釉下彩刻繪壁畫。這種壁畫的特點是色澤光潤厚重，具有高溫釉熔融交合審變的特殊效果，五光十色的質地美是任何手工畫種所不能仿效的。也由於高溫坯釉熔融的晶體結構牢固，釉料多係長石、矽石、以及着色氧化金屬配製，高溫中所形成的石榴型或尖晶石型十分穩定，坯釉結合牢固，機械強度耐酸鹼又不易脫落，是室內外環境裝飾理想的壁畫種類。但是這種壁畫困難在於釉色相燒前和燒後全然不同，可以說相差太大。因此要求作者必須熟練地掌握陶瓷裝飾的釉色工藝，才能實現設計意圖，甚至比想象的效果還好得多。

綜合繪製與綜合構成壁畫，在陶瓷質地美的運用方面，綜合技法繪制與綜合材料構成，在工藝上的應用，其目的是取諸因素之長，避免單一技法和單一材料之短而力求創新。即取釉下高溫釉審變豐富厚重之色彩，或浮雕肌理的立體感，再取釉上彩繪之精工描畫，或局部點繪而得畫龍點睛之妙用。此稱之為綜合繪製。或者取上述之長的裝飾材料，再以裁割、鑲嵌、馬賽克色塊構成壁畫，稱之為綜合構成壁畫。

現在，這些建築裝飾的陶瓷壁畫，正朝着顯示具特殊性而又具多樣性廣泛性的領域發展。除建築師和藝術家的創作追求之外，更主要的是使人們的不同環境，不同民族習俗的典型建築，借助這些壁畫形式的藝術魅力來加強和美化其風貌。