



美术教育的社会价值

The Social Value of Art Education

罗力 Luo Li

我国高等美术师范教育主要由两大部分组成，一是师范院校的美术教育，二是美术院校的美术教育，这两者建构了我国整体的高等美术师范教育体系。这两种系科的设立有着办学背景的差异，前者是以师范院校教育的学理、知识为依托，是教育取向的美术教育，后者是以美术院校的艺术特色为支撑，是艺术取向的美术教育，两者都有自己的优势和特色，都有不可取代性，都有非常重要的社会价值。

一、四川美术学院美术教育系的创建与贡献

四川美术学院美术教育系在上世纪80年代成立，其发展历程是在我国改革开放30年的社会大背景中形成的。1981年筹建美术教育系的前身师范系时就是为了顺应改革开放后社会大量需要美术师范人才的现实，尽快培养出大量合格的美术师范人才是系科的培养目标。其培养师范人才的明确目标，决定了美术教育系师资结构的多元化。当时社会对美术师范人才的大量需求

决定了上世纪80年代到90年代前中期的美术教育系是四川美术学院学生人数最多的系科。当时的教育实践、人才培养实践促进了美术教育系要进行从精英教育向大众化教育的探索。在有意无意中为迎接1999年全国高等教育扩招、高校进行跨越式发展及美术人才的大众化教育积累了经验。同时逐渐形成了美术教育系注重发挥不同专业学科之间的交叉融合、专业培养有主有辅的特点，坚持传授知识、培养能力、提高素质相结合的原则，努力构建基础扎实、知识面宽、能力强、素质高的复合型人才培养模式。

美术教育系成立以来的师资结构多元、着眼人才综合能力素质的培养等特色，使美术教育系

具备了进行跨专业学科交叉融合的优势，并对一些新兴专业进行探索，美术教育系早在90年代就对动画专业方向进行了有益尝试，在培养师范人才的同时培养了我国一批早期的动画人才，为四川美术学院进一步建立动画相关专业做了前期的铺垫和探索工作。另外美术教育系为适应社会发展的需要，除原有的专业外还设立了视觉传达专业、室内外空间拓展设计专业。这是美术教育系敏锐感知社会主义市场经济发展方向和深入研究、积极实践的结果。与时俱进、顺应社会主义市场经济对美术人才的需求是美术教育系不断培养具有综合素质人才的思路所在。

美术教育系拥有一批优秀的教师，许多优秀的艺术家都曾在该系任教，如尹琼、杜泳樵、冯星平、王有娣、李景方、张晓刚、叶永青、刘虹、杨谦等。教师们的艺术理想和潜心教学，对美术教育系的教学、科研、创作起了非常重要的作用，使美术教育系在近30年的历史中异彩纷呈。经过几任系领导的努力和全体教师的团结合作，走出了一条适合自身发展的学术传统和教育特色的艺术道路，为国家培养了三千多名合格的综合型美术人才，他们活跃在美术教育、艺术创作、设计艺术、艺术学术研究等领域，他们中的佼佼者，如俸正杰、何森、赵能智、陈文波、廖海英、邱岸雄、何成瑶、余极、何桂彦、马建卫等。

二、遵循教育规律，拓宽国际视野，坚持特色发展

美术教育系经历近三十年的努力，在得到社会认可的同时，也在反思自身的人才培养模式的优缺点。系科师资结构的多元化，跨专业学科教学模式的不断深化需得到社会的广泛认同。

多年来美术教育系一直致力于学科专业调整，特别是近几年来随着教学改革的发展，如何创建一条既符合教育部学科专业人才培养要求，又适合本系的实际情况，能保留自己特色，发展自己的优势之路。从国际视野来思考美术教育的发展，专业艺术院校开办教育专业并非中国独创，四川美术学院美术教育系具有发展空间。从国内大众美术教育的需求来看，美术院校的美术教育具有很多发展途径；从国外美术教育来看一些艺术院校面对社会需求和现代艺术发展，大胆创建许多新专业。美国加州艺术学院在下属的6个学院中就有教育学院，德国柏林艺术大学开设有美术教育专业。

在教育整体格局中，艺术教育不可缺失。人们长期对艺术教育的忽视，其实与自身缺乏研究有关，美术院校始终把自己看成培养艺术家的地方，极为重视所谓的艺术技能学习，结果最终发现很多真正的艺术家也不是专业院校培养的。



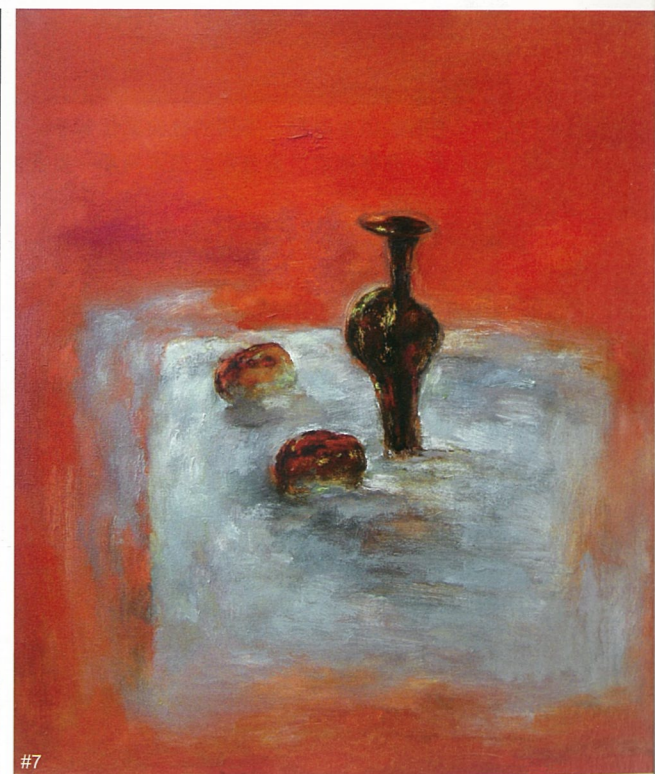
#1 牡丹赋 综合材料 曹钟伟
#2 花 综合材料 鲁邦林
#3 关于星空-叁2 综合材料 刘也



美术教育有着自身的艺术特点，确实有着特殊的教育规律。美术院校开设教育专业，开启了对艺术教育规律及艺术教育理论的研究，对整个教育也是对自身发展的完善和促进。对于美术院校的美术教育专业而言，要深刻理解教育取向的美术教育。从而使培养的人才发挥美术的教育功效，提高艺术素养，完善健全人格。

四川美术学院美术教育系现有在校本科生、研究生800多人，有的专业已经突破了美院，在很多方面显示出自身的活力和优势。现有美术教育、水彩画、综合艺术、视觉传达、室内外空间拓展设计、教育技术与媒体艺术六个本科专业方向，在一个美术教育系中让师范与非师范专业并存，不是放弃师范专业，而是为了形成优化的专业结构和具有创新活力的教学机制，通过最大限度发挥智力资源优势 and 实现资源共享，提升美术教育质量，催生具有创新能力、高素质、一专多能的复合型美术人才。

美术院校开办美术教育专业，研究美术教育的发展规律，在适应社会对美术人才需求的发展进程中，也给专业美术教育发展带来了生机，我们从美术教育专业发展的经验中看到了学科交叉、专业整合的发展前景，专业美术院校开办美术教育专业有着深远的社会价值和意义。



- #1 偏岩写生 水彩 龚玉
- #2 未命题的记忆 水彩 雷勇斌
- #3 黄色潜水艇 水彩 包蕾
- #4 人体日记之一 综合材料 吴松
- #5 人·事 油画 闫彦
- #6 暖暖的颜色 油画 陈安健
- #7 无题 油画 傅强